



Gemeente  
Halderberge

# NIEUWSBRIEF

GEMEENTE HALDERBERGE



## RELIGIEUS ERFGOED OUDENBOSCH – DECEMBER 2025

Dit is de dertiende nieuwsbrief over de herontwikkeling van het religieus erfgoed in Oudenbosch. De komende jaren is en wordt er door diverse partijen zoals Aannemersbedrijf Van Agtmaal BV, Woonkwartier en de gemeente Halderberge hard gewerkt om de gebouwen van Sint Anna, de kapel van Saint Louis, de Mariabouw en het gebouw van Fidei et Arti te verbouwen. De provincie Noord-Brabant geeft een forse bijdrage aan deze ontwikkelingen. Sommige van de gebouwen krijgen een nieuwe bestemming. Ook de openbare ruimte rondom de gebouwen is en wordt opnieuw ingericht.

Wij praten u graag bij over de laatste ontwikkelingen van de afgelopen maanden, zoals mooie nieuwe stappen voor een museum in het souterrain van Saint Louis.

### WONINGBOUW SINT ANNA

In en rond het voormalige pensionaat Sint Anna wordt volop gewerkt. De nieuwbouw van de appartementen krijgt steeds meer vorm en de bouw gaat de hoogte in. Het pensionaat staat in de steigers. Op verschillende plekken wordt het gebouw hersteld. De transformatie naar een hoogwaardig woongebouw is volop bezig.

Bij de voormalige muziekschool is gekozen om aan de achterzijde van het gebouw (aan de zijde van de Kapel van St. Anna) balkons te maken voor de nieuwe appartementen in plaats van loggia's en Franse balkons. Hiervoor is op 10 oktober jl. de omgevingsvergunning verleend. Dit is dus een wijziging op de eerder afgegeven vergunning.

U heeft nog kans om in dit schitterende project een woning of appartement te kopen. Er zijn er nog een paar beschikbaar en de eerste opleveringen staan gepland in de zomer van 2026. Kijk op de website [www.sintanna-oudenbosch.nl](http://www.sintanna-oudenbosch.nl) of informeer bij Wijk-Regio Makelaardij in Oudenbosch of Heijblom Makelaardij in Hoeven als u meer informatie over de woningen zoekt.



Vanaf half oktober is het parkeerterrein tussen de kapel Sint Anna en de voormalige muziekschool volledig in gebruik als bouwterrein en is parkeren hier niet meer mogelijk. Dit blijft tijdens de bouwwerkzaamheden zo. Na de bouwwerkzaamheden wordt het terrein opnieuw ingericht en komen hier weer nieuwe parkeerplaatsen. In de Lollestraat, Parklaan en Ankerstraat is voldoende parkeergelegenheid aanwezig. Bezoekers van het centrum kunnen hier gebruik van maken.

Door de bouwwerkzaamheden is er voor de omwonenden helaas overlast. De aannemers doen er alles aan om dit zoveel mogelijk te beperken. We proberen zo goed mogelijk te zorgen voor oplossingen voor deze tijdelijke situatie.

### **KAPEL SINT ANNA**

De kapel van Sint Anna is verbouwd en heeft een maatschappelijke functie gekregen. De werkzaamheden, die uitgevoerd werden door aannemer De Bonth van Hulten zijn afgerond. De gebruikers Bibliotheek-West Brabant, Toeristisch informatiepunt, Heemkundigekring Broeder Christoffor, Senioren Oudenbosch, Vluchtelingenwerk en Groenhuysen voeren hun werkzaamheden uit vanuit de kapel. Op 4 september werd de kapel tijdens een feestelijke bijeenkomst officieel geopend. Hier waren (naast de gebruikers) ook een aantal van de zusters van St. Anna bij aanwezig.

Wethouder Patrick Schouw onthulde samen met Zuster Francisco van Eekelen een Mariabeeld wat eerder door de zusters is geschonken aan de gemeente. Dit heeft nu een mooi nieuw thuis gekregen in de kapel van St. Anna.





## FIDEI ET ARTI

De plannen voor de werkzaamheden aan het gebouw worden besproken. Dit duurt een tijd. Als alle werkzaamheden die nodig zijn in beeld zijn gebracht, starten we een uitvraag voor een aannemer. Bij volgende werkzaamheden gaan we ervoor zorgen dat het pand open kan blijven.

## SAINT LOUIS

Wilt u de kapel van Saint Louis bezoeken? Kijk voor de actuele openingstijden en het boeken van een rondleiding op [www.gidsenvansaintlouis.nl](http://www.gidsenvansaintlouis.nl).

Meer informatie over wat er te georganiseerd wordt in de kapel of wil je zelf gebruik maken van de kapel? Bezoek dan de website van CCO: <https://kapelsaintlouis.nl/>

## Foyer en museum in souterrain Saint Louis

Het Natuurhistorisch en Volkenkundig Museum en het Zouavenmuseum kunnen samen met de andere collecties van het religieus erfgoed een thuis krijgen in het souterrain van de kapel van Saint Louis. Eind september 2025 heeft het college het 'voorontwerp plus' vastgesteld voor het souterrain. Nu wordt verder gewerkt aan het technisch ontwerp en een definitief ontwerp. In 2026 wordt gestart met de aanbesteding van de werkzaamheden. De verwachting is dat in 2027 het museum en de foyer in gebruik genomen kan worden. Ook wordt er door de musea, de Gidsen van Saint Louis en



Museummakers onder andere hard gewerkt aan het samenstellen van een collectie voor het nieuw te vormen museum. Centraal staat welke stukken passen bij het vertellen van Het Verhaal van Oudenbosch. Om het beheer en het eigendom van de collecties goed te regelen, gaan de musea en de Gidsen van Saint Louis samen met de Museummakers en de gemeente een stichting oprichten.

### **Museumkoepel Oudenbosch zoekt bestuursleden**

In Oudenbosch wordt dit jaar een nieuwe stichting opgericht: De Museumkoepel Oudenbosch. Deze stichting vormt de basis voor een nieuw en ambitieus museum, dat naar verwachting in 2027 zijn deuren gaat openen onder de iconische kapel van Saint Louis. De initiatiefnemers - het Nederlands Zouavenmuseum, het Natuurhistorisch en Volkenkundig Museum, de Gidsen van Saint Louis en de gemeente Halderberge - bundelen hun krachten om een museum te realiseren.

Ter versterking van het nieuw te vormen bestuur zoeken wij drie strategisch ingestelde bestuursleden, die actief willen bijdragen aan de verdere ontwikkeling van de stichting én het museum. Wilt u meer weten? Lees dan het uitgebreide nieuwsbericht op [www.halderberge.nl](http://www.halderberge.nl). U heeft nog tot de tweede week van december om te reageren.

### **MARIABOUW**

Woonkwartier herstelt momenteel de Mariabouw aan de Grote Cour in ere. De buitengevel is inmiddels gerestaureerd en opgeleverd. Aannemersbedrijf Van Agtmaal werkt nu aan de voorbereidingen binnen in het gebouw. Niet bruikbare onderdelen, zoals muren en vloeren, worden op een circulaire manier gesloopt. Materialen en grondstoffen worden hierbij zorgvuldig “geogst” zodat ze opnieuw gebruikt kunnen worden. Ook de funderingen worden aangepast. Begin januari start de ruwbouwfase. Dan worden de gevel en het dak aan de zijde van de Grote Cour opgetrokken.



### **Vervangen bomen**

Uit onderzoek blijkt dat de bomen langs de processielaan naast de Mariabouw ziek zijn en vervangen moeten worden. In overleg met de gemeente en het Arboretum wordt gekeken welk type bomen het beste teruggeplaatst kan worden. De zieke bomen worden begin 2026 gekapt. Na oplevering van de Mariabouw komen er nieuwe bomen op dezelfde plek.

### **Gevelonderhoud Aloysiushof en Saint Louisplein**

Het gevelonderhoud aan de huurwoningen aan het Aloysiushof en het Saint Louisplein is bijna



afgerond. Naar verwachting worden eind dit jaar de steigers verwijderd. Hiermee zien de woningen er de komende jaren weer netjes en goed onderhouden uit.

## BUITENRUIMTE

Vanwege de herinrichting van het Jan Gielenplein zijn de Puit en de Dikkop verhuisd naar het Jezuïetenplein. De grondspots zijn bij de beelden aangebracht, zodat deze nu mooi uitgelicht zijn.

### Basiliek en basiliekplein

Ook de voorgevel van de Basiliek wordt uitgelicht. Hiervoor is een lichtplan gemaakt, dat door de commissie omgevingskwaliteit is beoordeeld. Industrielicht B.V. gaat de verlichting aanbrengen. Er vinden al enkele voorbereidende werkzaamheden plaats. Het monteren van de armaturen start begin 2026. Voor het uitlichten van de voorgevel komen op het plein twee masten met spots.

Op het Basiliekplein is de nieuwe ereboog afgerond. Op een later moment wordt op de boog nog het bouwjaar in Romeinse cijfers aangebracht. Nu deze werkzaamheden klaar zijn, kan aannemer Van den Elshout & de Bont verder met de bestrating onder en rond de nieuwe ereboog. Vanaf de ereboog wordt een trap richting het Sint Annaplein gemaakt. Ook komt hier een hellingbaan voor mindervaliden. Om de Basiliek ook volledig toegankelijk te maken voor mindervaliden, komt er achter de ereboog, langs de zijgevel van de Basiliek, een stalen opgang. Zo is het bovenste bordes te bereiken met rolstoelen en rollators. De opgang wordt begin 2026 geplaatst. Als deze gereed is, wordt de tijdelijke houten hellingbaan op het plein verwijderd. Ook de resterende beplanting rondom het plein kan worden geplant als het straatwerk klaar is.



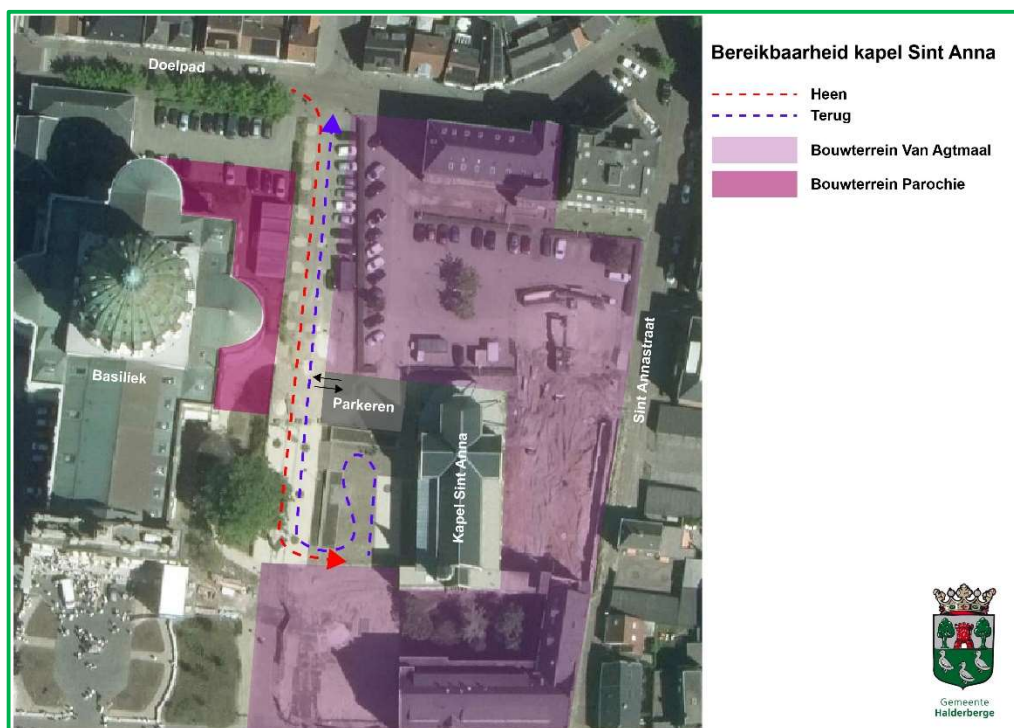
### Rondom Sint Anna

Zolang de bouwwerkzaamheden van de woningen rondom Sint Anna bezig zijn, kan de rest van het openbare gebied rondom dit project nog niet worden aangelegd. Het Doelpad en de Sint Annastraat (vanaf nr. 26 tot aan de Markt) worden nog volledig opnieuw ingericht. Ook de nieuwe bomenlaan tussen kapel Sint Anna en de Basiliek moet verder aangelegd worden, net als de parkeerplaatsen aan het Sint Annaplein en achter de Basiliek. Om de benodigde nuts- en rioolaansluitingen te realiseren voor de nieuwe woningen zijn er in 2026 op diverse momenten (graaf)werkzaamheden te



verwachten die de nodige overlast gaan veroorzaken. In goed overleg met Van Agtmaal proberen we de overlast zo beperkt mogelijk te houden.

Vanaf het Doelpad is een tijdelijke asfalt weg aangelegd richting de kapel van Sint Anna, met naast het Sint Annaplein enkele parkeervakken. Parkeren is hier alleen mogelijk in de vakken. Op de rijbaan en op de bomenlaan kan niet geparkeerd worden. Deze route moet vrij blijven, zodat bevoorrading en taxi's op het voorplein bij de kapel kunnen komen. Op onderstaand afbeelding is te zien hoe deze voertuigen van en naar het plein kunnen komen.



### Rondom Kapel Saint Louis

Rondom de kapel van Saint Louis staan ook nog verschillende werkzaamheden op de planning. Als de werkzaamheden bij de Mariabouw op z'n einde lopen wordt de rest van de weg Achter het Postkantoor aangelegd. Net als de parkeerplaatsen naast de Herbergier en de weg tussen de Herbergier en de kapel. In overleg met Woonkwartier wordt bekeken wanneer de weg ter hoogte van de Mariabouw weer open kan voor verkeer.

Aan de zijde van het souterrain van Saint Louis wordt de buitenruimte getransformeerd naar een multifunctioneel plein. Hier kunnen zowel de foyer van de kapel als de het nieuwe museum bij gelegenheid gebruik van gaan maken. Maar het moet bovenal een aantrekkelijk verblijfsgebied worden dat recht doet aan het rijksmonument. Studio REDD is bezig met het uitwerken van inrichtingsplan. Zij zijn ook betrokken geweest bij de herinrichting van het Basiliekplein en het Sint Annaplein. Eind van dit jaar wordt het voorlopig ontwerp verwacht. Hopelijk kunnen we in de volgende nieuwsbrief hier meer van laten zien.





***Wethouder Patrick Schouw: “Het religieus erfgoed bruist aan alle kanten. De kapel van St. Anna is in gebruik en het basiliekplein is bijna af. De ereboog ziet er prachtig uit. Ook de woningbouw St. Anna is gestart. En als klap op de vuurpijl zijn er prachtige vervolgstappen gezet voor een museum en foyer in het souterrain van de Kapel van Saint Louis. Daarom staat deze nieuwsbrief ook bomvol ontwikkelingen.”***

De nieuwsbrieven over het religieus erfgoed worden digitaal verstuurd en op onze website geplaatst. U kunt zich aan- en afmelden voor deze nieuwsbrief via ons mailadres [projectondersteuning@halderberge.nl](mailto:projectondersteuning@halderberge.nl).

